

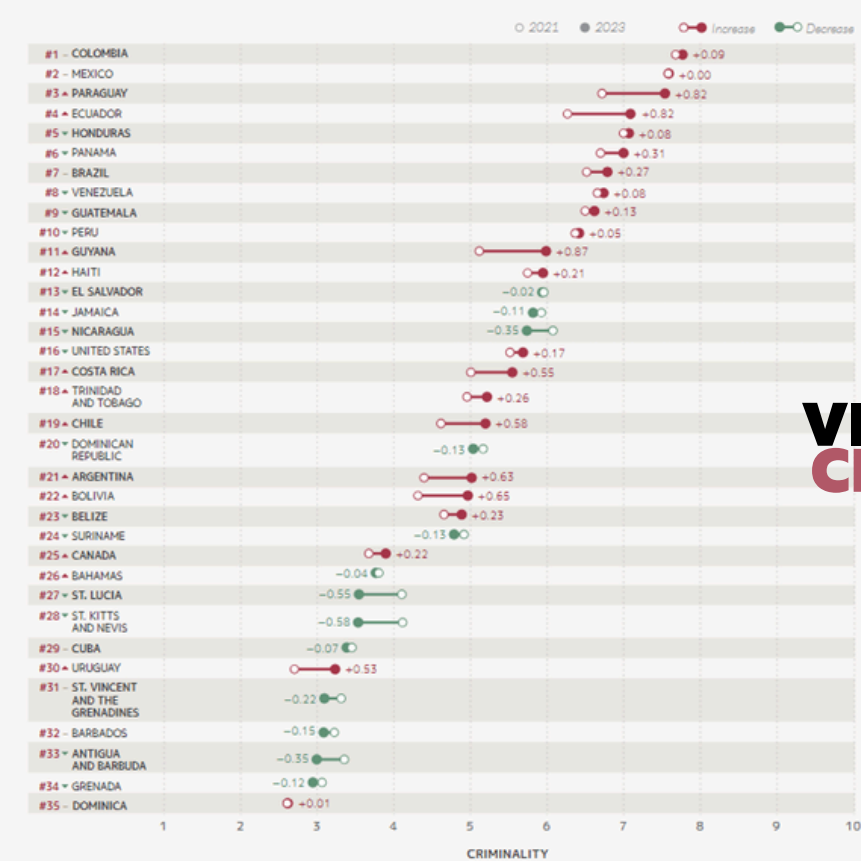
# CRIMEN ORGANIZADO



SERIE:  
TENDENCIAS Y ALERTAS  
Nº 1, ENERO 2024

FIGURE 4.17

## CRIMINALITY TRENDS BY COUNTRY, 2021-2023, AMERICAS



## CRIMEN Y VIOLENCIA EN CRECIMIENTO

FUENTE: GITOC

De acuerdo con el Índice Global de Crimen Organizado, este fenómeno ha mostrado un **importante incremento en la mayoría de los países de las Américas**. Así, como se observa en el gráfico, 22 de los 35 países de la lista dan cuenta de una tendencia creciente en esta situación.

## EL CRIMEN ORGANIZADO CRECE EN LA MAYORÍA DE PAÍSES DE LA REGIÓN

Destacan en esta tendencia **Ecuador con crecimientos que superan un punto en el índice**. Esto puede explicarse por la presencia de organizaciones criminales del Brasil en territorio paraguayo. Asimismo, por el visible control que ejercen estructuras criminales organizadas en puertos de Ecuador, como Guayaquil.

En contraste, **destaca la mejora en El Salvador**, situación que puede sustentarse en la continuidad de las medidas implementadas por el Presidente Bukele. Si se observa, esta tendencia también es notoria en varios países de Centro América y el Caribe.

**En este ranking, el Perú ocupa el 10mo puesto del ranking de tendencias criminales en la región, mostrando un incremento progresivo en el registro de este indicador.**

La información disponible da cuenta de una presencia muy activa y creciente de las organizaciones criminales transnacionales en el Perú.

## PERÚ COMO HUB REGIONAL DEL CRIMEN ORGANIZADO

A partir del 2018, han cobrado particular visibilidad y actividad las organizaciones criminales que tienen origen en países de la misma región (Colombia, Ecuador, Brasil, Bolivia y particularmente Venezuela), involucradas tanto en mercados ilegales (cocaína, madera, oro) como en delitos predatorios (asaltos, extorsiones, secuestros).

En lo que corresponde a los mercados ilegales, estas organizaciones están involucradas en actividades como el tráfico ilícito de cocaína, la tala ilegal de madera y la minería ilegal de oro, aprovechando la porosidad de la frontera Amazónica (Loreto, Ucayali, Madre de Dios). Caso especial ocupan las **organizaciones ecuatorianas (Los Choneros, Los Tigüerones)**, cuya participación en la **exportación de cocaína los proyecta hacia la costa norte del Perú**.

De otro lado, **el Tren de Aragua** y las organizaciones asociadas a esta encuentran su punto de ingreso en la frontera norte, participando en extorsión, trata de personas y secuestro principalmente en la franja costera, y con un **creciente involucramiento en la minería ilegal**.



## El consumo de drogas alcanza niveles récord y las desigualdades empeoran la crisis: ONU

El Informe Mundial sobre Drogas 2023, difundido este domingo en Viena, destaca que los consumidores de estupefacientes aumentaron un 23% en la última década, hasta los 296 millones, lo que supone el 5.8% de la población global de entre 15 y 64 años.



## Lince: delincuentes se llevan 70.000 soles de casa de emolientera

La comerciante pidió apoyo a las autoridades pues este dinero eran sus ahorros de toda la vida.

**SJM: padres de familia denuncian largas colas para obtener una matrícula en colegios**  
**Áncash: caída de bus a un abismo deja 23 muertos**



Policial

Importante detención

## 'Maldito Cris': Cae en Venezuela Alvin Vargas, cómplice del criminal que la Fiscalía había liberado en Perú

Según el general PNP Óscar Arriola, el cómplice del 'Maldito Cris', Alvin Vargas, fue capturado en Venezuela con un explosivo.



# FACTORES ASOCIADAS A LAS TENDENCIAS

Luego de la pandemia, cuatro variables y factores han incidido en las tendencias actuales del crimen organizado en la región.

- **Incremento de la demanda global de commodities controlados** e ilegales, que se producen principalmente en la franja amazónica (cocaína, oro, madera, principalmente).
- **Crecimiento de la economía informal** que implica la movilización y acumulación de capital no bancarizado ni controlado (y algunas veces de origen no explicable), accesible a las redes criminales), accesible a las redes criminales.
- **Migración de organizaciones y redes criminales** que incide en su alta movilidad, aplicación de nuevas modalidades y uso intensivo de la violencia.
- **Precariedad de los controles de los centros penitenciarios**, que se agudiza con el incremento sostenido de la población penitenciaria.

Como consecuencia, se ha transformado el escenario criminal, con prácticas nuevas y un uso intensivo de la violencia asociada al crimen predatorio y los mercados ilegales.

# TRANSFORMACIÓN DEL CONTEXTO Y LOS ACTORES CRIMINALES



ADAPTACIÓN PROPIA A PARTIR DE MININTER, 2024

Los factores señalados han redundado en una transformación del contexto y los actores criminales involucrados. **En línea con MININTER (2024), son nueve los principales delitos que afectan al país.** Antes de la pandemia, era posible trazar una línea entre los delitos cometidos por la delincuencia común (hurtos, robos, asaltos) y las organizaciones criminales (extorsiones, secuestros, tráfico de tierras, tráfico ilícito de drogas, minería ilegal y trata de personas).

Dada la influencia de los factores y variables reseñadas, en el contexto han emergido dos actores criminales. De un lado, las **bandas criminales**, con una estructura más laxa que las organizaciones criminales y que han atomizado varios delitos antes cometidos por estas últimas. Así, se explica el crecimiento de la extorsión a emprendedores familiares y pequeños negocios.

De otro lado, han cobrado mayor visibilidad y acción las **organizaciones criminales transnacionales**, en especial en torno al tráfico ilícito de drogas, la minería ilegal y la trata de personas. La proyección regional y los lazos globales de estas organizaciones les permite articular sus actividades en Perú con la escala regional y global.

A su vez, esta situación ha venido aparejada del **tráfico de armas**, que abastecen tanto a las bandas dedicadas al sicariato, extorsión y secuestro, como a las organizaciones transnacionales que operan principalmente en la franja amazónica peruana.



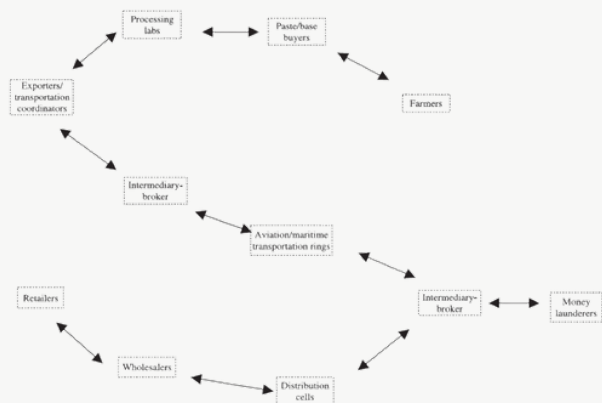
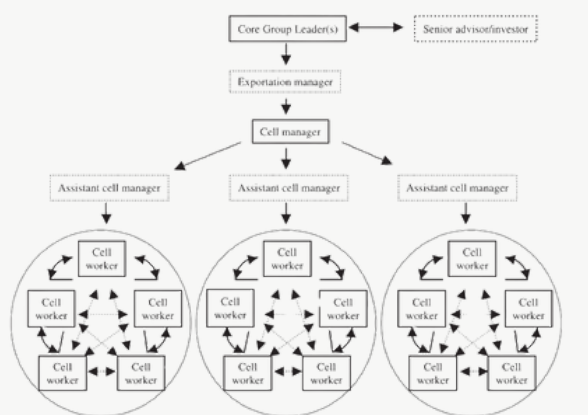
# PATRONES DEL SISTEMA DE ORGANIZACIONES CRIMINALES

MUJICA ET AL, 2023; KENNEY, 2006

El contexto expuesto se sostiene en una serie de transformaciones en los patrones del sistema de organizaciones criminales. En estos patrones destacan:

## Sistemas de segmentos

La organización tiende a ser deslocalizada, sin una unidad administrativa centralizada con capacidad de controlar todo el sistema. Se trata de unidades de pequeña escala que estructuran redes difusas, fragmentarias y diversificadas.



## Jerarquías difusas

Se basan en articulaciones transaccionales flexibles y oportunistas (un negocio puntual, una transacción específica). Eso implica, a su vez, un control territorialmente limitado. Sus jerarquías ocupan espacios geográficos concretos, para tener dominio local específico de la actividad.

## Descentralización de actividades

Más notorio en las redes de cadenas de suministro global, sostenidas en circuitos logísticos de largo alcance. La ubicación territorial de las operaciones responde a la búsqueda de ventajas competitivas (acceso a recursos, ausencia de control, oportunidades de transacción, etc.)



# PRINCIPALES ESCENARIOS DE ALERTA 2024

En torno al crimen organizado existen escenarios latentes (crimen predatorio en la franja costera; minería ilegal y tráfico de cocaína en la franja Amazónica, por ejemplo.). A la par, existen también escenarios de alerta que merecen atención inmediata, debido a los riesgos que representan.



- 1 **Megapuerto de Chancay**, se proyecta como el principal puerto del pacífico, atractivo para el tráfico de cocaína y de fentanilo entre Sudamerica y Asia.
- 2 **Puertos de la costa norte**, donde ya se reportan operaciones de organizaciones criminales (Paíta), y que puede verse agudizado con el control del gobierno ecuatoriano en Gauyaquil.
- 3 **Proyectos mineros**, siguiendo la ruta de lo ocurrido en Patate (infiltración de mineros ilegales y organizaciones criminales que extorsionan a los operadores mineros. Otras localidades (en especial en Arequipa y Puno) corren con amenazas semejantes, pues ya reportan presencia de actores criminales en el entorno.
- 4 **Comunidades nativas**, presencia de colonos y de actores criminales, especialmente asociados a minería ilegal, tala ilegal de madera y cocaína. Riesgo de que se agudicen las amenazas a los dirigentes de pueblos indígenas, con consecuencias letales.
- 5 **VRAEM**, principal zona de producción de cocaína. Durante los últimos años se ha logrado desarticular a los remanentes de Sendero Luminoso, pero el vacío de poder podría ser ocupado por otros actores criminales, en especial articulados al crimen organizado transnacional.
- 6 **Frontera sur**, confluencia de rutas de salida de drogas, armas, contrabando, madera, oro. Asimismo, presencia activa de proyectos mineros informales, así como de redes criminales.
- 7 **Triple frontera norte**, confluencia de rutas de movilización de drogas, armas, contrabando, madera, oro. Asimismo, presencia activa de operadores criminales brasileros, colombianos, ecuatorianos. Intensificación del tráfico de armas.

## REFERENCIAS:

GITOC (2023) Índice Global de Crimen Organizado. Recuperado de: <https://ocindex.net>

Kenney, M. (2007). The Architecture of Drug Trafficking: Network Forms of Organisation in the Colombian Cocaine Trade. *Global Crime*, 8(3), pp.233-259. <https://doi.org/10.1080/17440570701507794>

MININTER (2024) Plan Perú Seguro. Resolución Ministerial N° 007-2024-IN "Plan Perú Seguro".

Mujica, J., Zevallos, N. y Campos Vásquez, C. (2023). Formas de interacción de las organizaciones criminales en un sistema de segmentos. Aproximaciones para una tipología. En: Centro de Altos Estudios Nacionales (ed.) Cuaderno de Estrategia Vol. 2 (Primera edición digital, pp.140-167). CAEN – Escuela de Posgrado. Recuperado de: <https://caen.edu.pe/wp-content/uploads/2024/01/CUADERNO-DE-ESTRATEGIA-2.pdf>

UNODC. (2023). World drug report 2023. United Nations Office on Drugs and Crime. Recuperado de: <https://www.unodc.org/unodc/en/data-and-analysis/world-drug-report-2023.html>



Desde el **2007**  
promovemos la **Criminología**  
para actuar contra el  
crimen y la violencia con  
**evidencias científicas.**



Instituto de  
**Criminología**  
y estudios sobre la violencia  
**icev**

## UN PROPÓSITO

Promovemos los fundamentos teóricos y metodológicos de la Criminología para que la toma de decisiones contra el crimen y la violencia cuente con evidencias científicas que brinden la oportunidad de convivir seguros y en paz.

## TEMAS

Crimen organizado \* Mercados y economías ilegales \* Tráfico ilícito de drogas \* Minería ilegal \* Tala ilegal \* Contrabando \* Seguridad ciudadana \* Crimen urbano predatorio \* Armas de fuego \* Seguridad privada \* Corrupción \* Temas penitenciarios \* Asuntos policiales \* Acceso a la justicia y defensa pública \* Violencia sexual \* Desplazamientos \* Trabajo forzoso \* Trata de personas \* Sistemas de información \* Métodos de investigación \* Homicidio \* entre otros.

## HEMOS PRODUCIDO

- 14 libros ,13 capítulos de libros.
- 28 artículos en revistas científicas y un centenar de artículos de divulgación Más de 60 conferencias científicas.
- 32 premios y reconocimientos por investigación.
- Afiliaciones a mas de 20 redes y centros internacionales de investigación.
- Más de un centenar de consultorías y proyectos de investigación.



**SOLUCIONAMOS  
PROBLEMAS  
CONCRETOS**



**RIGOR  
CIENTÍFICO Y  
TÉCNICO  
PRIMERO**



**DIÁLOGO Y  
COLABORACIÓN  
COMO PREMISA**



### FORMACIÓN

Preparamos equipos especializados en investigación y diseño de intervenciones frente al crimen y la violencia



### INVESTIGACIÓN

Estudiamos fenómenos criminales y contextos complejos para la toma de decisiones



### GESTIÓN

Gestionamos iniciativas contra el crimen y la violencia, de la mano de actores públicos y privados.



Citar como: Instituto de Criminología. (2024) Crimen Organizado: Serie Tendencias y Alertas. N° 1, Enero 2024. Lima: Instituto de Criminología